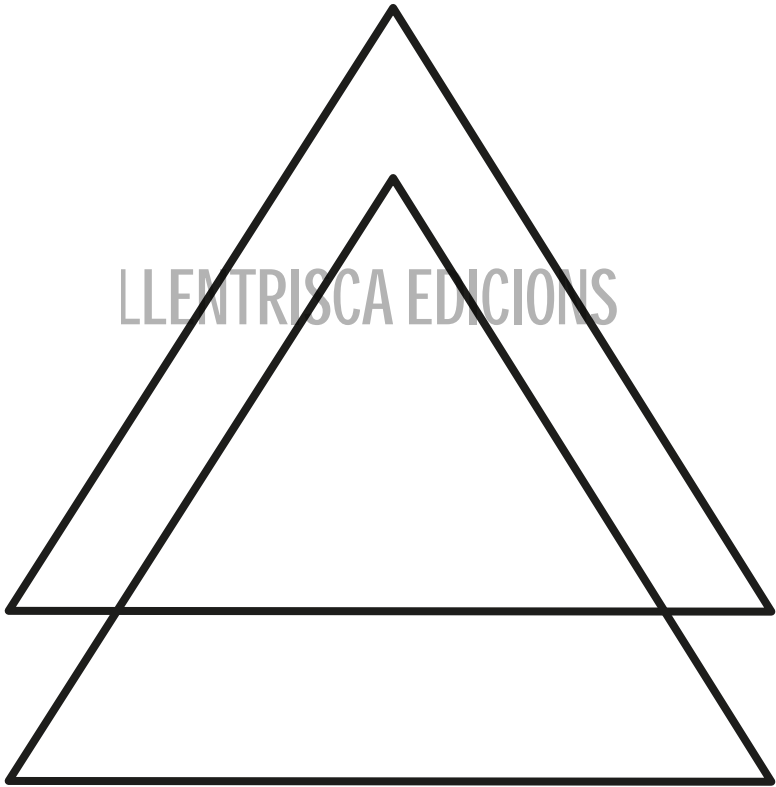


# *ILLA*

## DELTA ART RESIDÈNCIES



LLETRISCA EDICIONS

MENORCA

CATALUNYA

OCCITANIE

# LLETRISCA EDICIONS

*Résidences de Création BCN>TNS>ALG. Programme de résidences créé en 2010, qui a permis à ce jour à 22 artistes de développer, produire et exposer un projet personnel dans les villes de Barcelone, Tunis et Alger.*

*Le programme **Taula** / طاولة, a commencé en 2017, dans le but de créer un espace de réflexion et de discussion sur les arts, la culture et la recherche en sciences humaines et sociales en Méditerranée. Plusieurs rencontres entre la ville de Barcelone et d'autres points de la région sont programmés, afin de construire des ponts et encourager l'échange de perspectives, de projets et de méthodologies qui ont lieu aujourd'hui.*

***MURAL/LOCAL** est une action qui met à disposition chaque année à un artiste le mur qui se trouve dans la cour de l'atelier de Jiser, d'une surface de 80 m<sup>2</sup>. Cette année, nous avons célébré la cinquième édition avec le mur des artistes Sara Martínez (aka Sara Mono) i Fares Yessad (aka Serdas).*

*Le projet **Savoirs migrants** a été lancé en 2017 par l'équipe Savoirs partagés de l'Université de Barcelone et compte également depuis décembre 2020 la participation de Jiser et Azimut. Ainsi, un groupe d'activistes, d'artistes et de chercheurs s'est constitué visant à créer des espaces de réflexion critique pour rendre visible et combattre les mécanismes qui légitiment l'exercice de la violence symbolique et institutionnelle et naturalisent les discriminations et le racisme qu'elle subit envers les migrants et/ou des personnes racialisées.*

**LLENTRISCA EDICIONS**

**Delta Art Residències és un programa de residències itinerant i transfronterera que pretén vincular espais «aïllats», els seus contextos culturals i les relacions amb la seva gent a través de l'acollida d'artistes d'arreu dels territoris Euroregionals.**

ILLA és la 2<sup>a</sup> edició d'aquest projecte, en la qual hi han participat les artistes Alba Rihe (Catalunya), Biel Llinàs (Illes Balears) i Laëtitia Lazizi (Occitània). La itinerància es va desenvolupar entre l'abril i el juny del 2021 en un recorregut que s'inicià a la Casa d'Artistes (Menorca), continuà a El Konvent (Berga) i acabà a La Providence Centre Catalan d'Art Vivant (Ille sur Têt). En aquest recorregut, les artistes van anar desenvolupant els seus projectes de creació artística i mostrant-los, en cada etapa, com a processos oberts i vulnerables per la seva condició d'inacabats. L'acte d'exposar-se com una reivindicació de l'afecte que poden causar l'entorn i els vincles amb les persones convivents i/o espectadores en els processos de creació.

*Delta Art Residences est un programme de résidences itinérantes et transfrontalières qui vise à relier les espaces « isolés », leurs contextes culturels et leurs relations avec leurs habitants à travers l'accueil d'artistes de tous les territoires eurorégionaux.*

*ILLA est la 2<sup>ème</sup> édition de ce projet, auquel ont participé les artistes Alba Rihe (Catalogne), Biel Llinàs (Baléares) et Laëtitia Lazizi (Occitanie). La tournée a eu lieu entre avril et juin 2021 dans une tournée qui a commencé à la Casa d'Artistes (Minorque), s'est poursuivie à El Konvent (Berga) et s'est terminée au La Providence Centre Catalan d'Art Vivant (Ille sur Têt). Dans ce parcours, les artistes ont développé leurs projets de création artistique et les ont montrés, à chaque étape, comme des processus ouverts et vulnérables du fait de leur statut d'inachevé. L'acte de s'exposer comme une justification de l'affection que peut provoquer l'environnement et les liens avec les personnes vivant ensemble et/ou les spectateurs dans les processus créatifs.*

Organitzen / Organisent

## LLETRISCA EDICIONS



**CASA  
D'ARTISTES**  
MINORQUE ET MENORCA

Jiser  
جيسر



**konvent**

La Providence

Amb el suport / Avec le soutien



**EUROREGIO**

Pirineus Mediterrània  
Pyrénées Méditerranée  
Pirineos Mediterráneo



**CONSELL INSULAR  
DE MENORCA**

DEPARTAMENT DE CULTURA I EDUCACIÓ

**FUNDACIÓ  
BALEARIA**

RESIDENTS /  
*RÉSIDENTS*

ILLA  
Booklet 2

LLETRISCA EDICIONS

**Alba Rihe**  
**Biel Llinàs**  
**Laëtitia Lazizi**

LLENTRISCA EDICIONS

albarihe.com

IG @albarihe

TW @alba\_rihe

LLENTRISCA EDICIONS

**Alba  
Rihe**

Les investigadores artístiques donem voltes sobre els mateixos estímuls durant tota la vida; els anys son com els anells concèntrics que formen els troncs dels arbres, en el nostre cas, els boscos de creativitat. El meu paisatge està format de cos, humor, moviment, paraula i vibració. Envers aquests conceptes nuclears vaig passejant i enfocant la mirada per crear imatges, escenaris, instal·lacions i derives.

Un arquetip que ajuda a entendre el imaginari d'aquest projecte és la figura de la pregonera i l'orador d'històries, aquella que comunica. Si posem focus en l'humor veiem que en el nostre present hi ha un ressorgir dels monòlegs (stand-up) i de l'explicació en primera persona, de les rutines o afers quotidians extrets de context que adquireixen una visió absurda i crea empatia ja que al parlar dels hàbits diaris i que dona lloc a un efecte mirall que aquell que escolta i provoca la complicitat i el riure.

En aquesta atmosfera és on es manifesten les diferents metodologies artístiques que mostro en escena, de manera col·lectiva o individual. Buguenvil·lia es centra en la producció dels textos, treballant entre la poesia i el text humorístic, amb un vestiment sonor creat a través de "folleys" i registres de veus dels participants del projecte, creant paisatges sonors que poden ser activats des del registre o des del directe.

El procés de creació d'aquest projecte es basa en la construcció de un poemari d'acció que té en compte la geografia, el pensament corporal i les quotidianitats immediates.



## LLENTRISCA EDICIONS







*Les chercheurs artistiques observent les mêmes stimuli tout au long de la vie ; les années sont comme les anneaux concentriques qui forment les troncs des arbres, dans notre cas, les forêts de la créativité. Mon paysage est fait de corps, d'humour, de mouvement, parole et vibration. Je me promène et me concentre sur ces concepts nucléaires pour créer des images, des scénarios, des installations et des dérives.*

*Un archétype qui aide à comprendre l'imaginaire de ce projet est la figure du héraut et le conteur, celui qui communique. Si nous nous concentrons sur l'humour, nous voyons qu'en lui notre présent est une résurgence de monologues (stand-up) et d'explications dans le premier personne, des routines quotidiennes ou des affaires prises hors de leur contexte qui acquièrent une vision absurde et crée de l'empathie car lorsqu'on parle des habitudes quotidiennes et cela donne lieu à un effet miroir qui celui qui écoute et provoque la complicité et le rire.*

*C'est dans cette atmosphère que se trouvent les différentes méthodologies artistiques que je montre sur scène, collectivement ou individuellement. Buguenvil·lia se concentre sur la production de texte, travaillant entre poésie et texte humoristique, avec un costume son créé par des « folies » et des enregistrements vocaux des participants au projet, créant des ambiances sonores activables à partir de l'enregistrement ou du live.*

*Le processus de création de ce projet est basé sur la construction d'un livre d'action de poèmes qui prend en compte la géographie, la pensée corporelle et la vie quotidienne immédiate.*

# BUGJENVIJ.LIA. POEMARI D'ACCIO



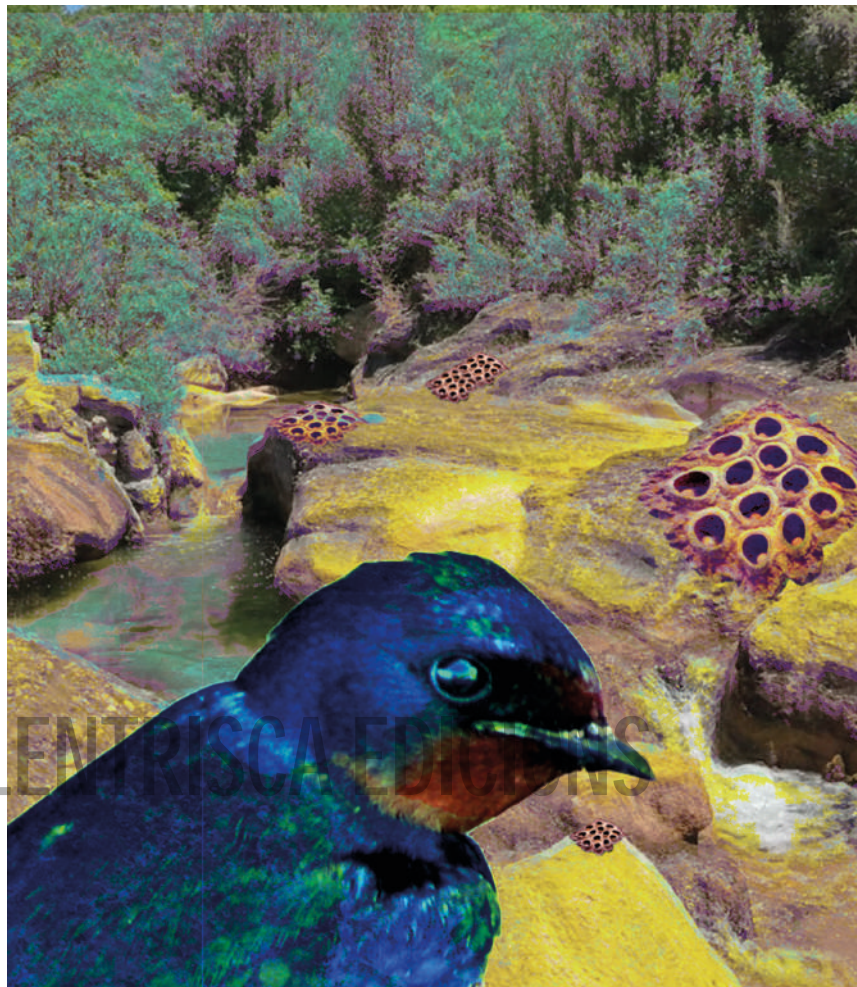
Foto: Cristian P. Coll



## LLENTRISCA EDICIONS

*A l'illa de les Bledes hi ha un punt geodesic, transitat per l'esperit dels abismes. Està format per una retícula de gespa que es troba al punt més alt d'aquesta illa, l'esperit dels abismes es una comunitat en cerca de clorofil-la i terreny d'expansió, si hi poses el peu ja mai més et trobes amb el buit.*

*terra: Mira l'ignot que fa drecera! Corre ignot!! Amb tu tota existencia te caiguda!! Pero corre que arribes tard al picnic que es fa a la platja de les possibilitats, això sí! A l'illa de les Bledes les rutines no s'alteren i els dissabtes es la trobada de totes les gestes invisibles.*



*Fruit de la comunitat neix un  
riu d'equilibris i respectes un cabal que  
porta vi que felicos sense reflex,*

*l'instant pren la presencia fora la  
competició neix acció*

*cooperació comunitat*

*afectivitat*

*sonoritat i moltes paraules que*

*encara no hem inventat.*

*En fi, hipocresia.*



*el passat em dona foc ric sempre  
que puc m'he trobat a falta explota i  
desborda*

*el capital del treball manifest (un  
cel) compromís amb l'alegria, l'ànima  
quan beu el desastre s'enlairi i deixa el  
cos,*

*h*

*Abraço a totes les possibles,  
desitjo amb la mirada, Aliment espiritual*

*Us estimo a tots igual.*

*el problema es l'eufòria*

*descansen les parpelles foscor de  
vellut el cos plorava els traumes i mai  
l'escoltava ferestec, ara parla alé d'ales  
tot apuntat en un paper*

*La por de la memòria*

A black and white photograph of a window. On the left, there are white louvered shutters. To the right, a wooden shutter with three horizontal panels is open. The window frame is dark. The wall below the window is dark and appears to have some peeling paint or texture. The text 'LLETRISCA EDICIONS' is overlaid in the center of the image.

# LLETRISCA EDICIONS

Photo : Plana Pey

A black and white photograph of a woman with long dark hair and bangs, wearing a light-colored t-shirt, singing into a vintage-style microphone. The microphone is on a stand in the foreground. The background is a plain, slightly textured wall with a first aid kit mounted on it. A horizontal pipe or cable runs across the upper part of the wall. The lighting is soft, creating a moody atmosphere. The text 'LLENTRISCA EDICIONS' is overlaid in the center of the image.

LLENTRISCA EDICIONS



LL'ENTRISCOLEGGI  
ONS





biellinas.hotglue.me

IG @b.llinas  
FB/ biellinasart



LLENTERINA EDICIONS



# Biel Llinàs

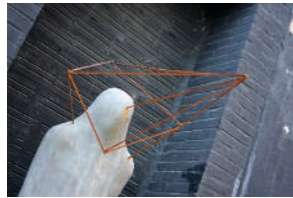
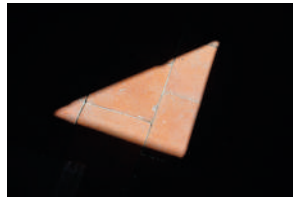
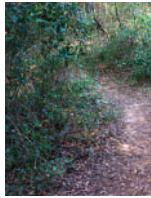
Δ Temptatives de reconstrucció és una recerca artística erigida a partir de tres espais arquitectònics arrelats en els territoris d'aquesta residència transfronterera: el recinte de Taula (Menorca), la colònia industrial (Cal Rosal) i el dolmen (Ille-sur-Têt).

El projecte parteix d'aquestes arquitectures per reflexionar sobre el paper social dels espais comunitaris, en un moment definit pel distanciament, en el qual la seva resignificació i recuperació esdevé primordial. A partir d'una deriva formada per recorreguts, entrevistes, fotografies, instal·lacions, pintures i recerca teòrica, s'ha generat una cartografia que suggereix relacions simbòliques entre aquests tres espais geogràfics aïllats però culturalment pròxims. En aquest context, el delta ( $\Delta$ ), la quarta lletra de l'alfabet grec, esdevé una figura recurrent que articula tot el projecte, possibilitant la generació de constel·lacions des d'una perspectiva dialògica i especulativa oberta a l'inesperat.

En aquest marc psicogeogràfic, s'han desvetllat connexions entre el portal de l'habitació talaiòtica i la taula megalítica; l'habitació de la mare superiora del convent ha acollit un altre tipus de devoció; i un casal illenc en obres ha resultat ser el lloc ideal per exposar la teoria definitiva.

“El tiempo pasado no es algo que viene a decirme cómo eran las cosas antes, sino que, como si de un “tiempo inverso” se tratara, son huellas que vienen a decirnos cómo es nuestro presente, a construir una identidad contemporánea”.

Agustín Fernández Mallo





$\Delta$  Tentatives de reconstruction est une recherche artistique basée sur trois espaces architecturaux ancrés dans les territoires de cette résidence transfrontalière : le site de Taula (Minorque), la colonie industrielle (Cal Rosal) et le dolmen (Ille-sur-Têt).

Le projet part de ces architectures pour réfléchir au rôle social des espaces communautaires, à une époque définie par la distanciation, dans laquelle leur resignification et leur récupération deviennent primordiales. À partir d'une dérive composée de visites, d'entretiens, de photographies, d'installations, de peintures et de recherches théoriques, une cartographie a été générée qui suggère des relations géographiques entre ces trois espaces géographiques isolés mais culturellement proches. Dans ce contexte, le delta ( $\Delta$ ), la quatrième lettre de l'alphabet grec, devient une figure récurrente qui articule l'ensemble du projet, permettant la génération de constellations dans une perspective dialogique et spéculative ouverte à l'inattendu.

Dans ce cadre psychogéographique, des connexions ont été mises en évidence entre le portail de la salle talayotique et la table mégalithique ; la chambre de la mère supérieure du couvent a accueilli un autre type de dévotion ; et une maison insulaire en construction s'est avérée être l'endroit idéal pour exposer la théorie définitive.

# Δ TEMPTATIVES DE RECONSTRUCCIÓ



"Posar Taula" / Intervenció site-specific / Plàstic, pedres, impressió sobre paper i cinta de senyalística. Fotografia per Cristian P. Coll

"Dresser la table" / Intervention site-specific / Plastique, pierres, impression sur papier et ruban signalétique. Photo par Cristian P. Coll

III. CASA CARTAILHAC  
Constel·lació nord





N

**I. PUNT DE TROBADA**

*Possibilitat d'un  $\Delta$*

CAMÍ

TALAIOT



TALAIOT



LENTRISCA EDICIONS

**II. RECINTE DE TAULA**

*Posar Taula*



S



Estudi de l'artista a l'habitació de la mare superiora, a Konvent Puntzero  
*Atelier de l'artiste dans la chambre de l'abbesse, au Konvent Puntzero*

# LLETRISCA EDICIONS



Entrevistes a Konvent Puntzero  
*Entretiens au Konvent Puntzero*

Detalls de la cartografia desenvolupada a  
Konvent Puntzero  
*Détails de la cartographie développée au  
Konvent Puntzero*

UN TROC DE RUI  
ANAVA TRO ANYS

CARLES ENRICH

## Les colònies industrials i el projecte social paternalista

La qüestió de les colònies industrials a Catalunya va sorgir amb força a partir dels anys 1930, amb la promulgació de la llei de regulació del treball i el desenvolupament de les colònies industrials. En aquest context, es va crear el projecte social paternalista, que buscava millorar les condicions de vida dels obrers i proporcionar-los un entorn de treball més saludable i segur.

El projecte social paternalista va sorgir com una resposta a les demandes dels obrers i dels sindicats, que buscaven una millora de les condicions de treball i una major participació en la gestió de l'empresa. Aquesta iniciativa va ser impulsada per empresaris i polítics, amb l'objectiu de crear un entorn de treball més saludable i segur, i de proporcionar als obrers un millor nivell de vida.

El projecte social paternalista va sorgir com una resposta a les demandes dels obrers i dels sindicats, que buscaven una millora de les condicions de treball i una major participació en la gestió de l'empresa. Aquesta iniciativa va ser impulsada per empresaris i polítics, amb l'objectiu de crear un entorn de treball més saludable i segur, i de proporcionar als obrers un millor nivell de vida.

El projecte social paternalista va sorgir com una resposta a les demandes dels obrers i dels sindicats, que buscaven una millora de les condicions de treball i una major participació en la gestió de l'empresa. Aquesta iniciativa va ser impulsada per empresaris i polítics, amb l'objectiu de crear un entorn de treball més saludable i segur, i de proporcionar als obrers un millor nivell de vida.

El projecte social paternalista va sorgir com una resposta a les demandes dels obrers i dels sindicats, que buscaven una millora de les condicions de treball i una major participació en la gestió de l'empresa. Aquesta iniciativa va ser impulsada per empresaris i polítics, amb l'objectiu de crear un entorn de treball més saludable i segur, i de proporcionar als obrers un millor nivell de vida.

El projecte social paternalista va sorgir com una resposta a les demandes dels obrers i dels sindicats, que buscaven una millora de les condicions de treball i una major participació en la gestió de l'empresa. Aquesta iniciativa va ser impulsada per empresaris i polítics, amb l'objectiu de crear un entorn de treball més saludable i segur, i de proporcionar als obrers un millor nivell de vida.

El projecte social paternalista va sorgir com una resposta a les demandes dels obrers i dels sindicats, que buscaven una millora de les condicions de treball i una major participació en la gestió de l'empresa. Aquesta iniciativa va ser impulsada per empresaris i polítics, amb l'objectiu de crear un entorn de treball més saludable i segur, i de proporcionar als obrers un millor nivell de vida.

El projecte social paternalista va sorgir com una resposta a les demandes dels obrers i dels sindicats, que buscaven una millora de les condicions de treball i una major participació en la gestió de l'empresa. Aquesta iniciativa va ser impulsada per empresaris i polítics, amb l'objectiu de crear un entorn de treball més saludable i segur, i de proporcionar als obrers un millor nivell de vida.

El projecte social paternalista va sorgir com una resposta a les demandes dels obrers i dels sindicats, que buscaven una millora de les condicions de treball i una major participació en la gestió de l'empresa. Aquesta iniciativa va ser impulsada per empresaris i polítics, amb l'objectiu de crear un entorn de treball més saludable i segur, i de proporcionar als obrers un millor nivell de vida.

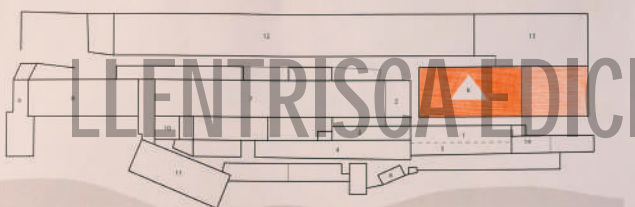


Carles Enrich amb el Grup de Treball de la Fàbrica de Maquinària, el 1930.

El projecte social paternalista va sorgir com una resposta a les demandes dels obrers i dels sindicats, que buscaven una millora de les condicions de treball i una major participació en la gestió de l'empresa. Aquesta iniciativa va ser impulsada per empresaris i polítics, amb l'objectiu de crear un entorn de treball més saludable i segur, i de proporcionar als obrers un millor nivell de vida.

El projecte social paternalista va sorgir com una resposta a les demandes dels obrers i dels sindicats, que buscaven una millora de les condicions de treball i una major participació en la gestió de l'empresa. Aquesta iniciativa va ser impulsada per empresaris i polítics, amb l'objectiu de crear un entorn de treball més saludable i segur, i de proporcionar als obrers un millor nivell de vida.

El projecte social paternalista va sorgir com una resposta a les demandes dels obrers i dels sindicats, que buscaven una millora de les condicions de treball i una major participació en la gestió de l'empresa. Aquesta iniciativa va ser impulsada per empresaris i polítics, amb l'objectiu de crear un entorn de treball més saludable i segur, i de proporcionar als obrers un millor nivell de vida.



# LES TRISCALEDICIONS



- 1 - K. Kuvserit
- 2 - Nou Arts Esculturals
- 3 - Jardí
- 4 - Nou Jardí Herbolari
- 5 - Espai Tàller Privat i Taller Escola
- 6 - Cafeteria
- 7 - Nou Col·legi
- 8 - Nou Col·legi Esportiu
- 9 - Sala de Muntre Comunitària
- 10 - Pati
- 11 - Nou Pati
- 12 - Nou Pati
- 13 - Nou Pati
- 14 - Nou Pati
- 15 - Nou Pati
- 16 - Nou Pati
- 17 - Nou Pati
- 18 - Nou Pati
- 19 - Nou Pati
- 20 - Nou Pati
- 21 - Nou Pati
- 22 - Nou Pati
- 23 - Nou Pati
- 24 - Nou Pati
- 25 - Nou Pati
- 26 - Nou Pati
- 27 - Nou Pati
- 28 - Nou Pati
- 29 - Nou Pati
- 30 - Nou Pati
- 31 - Nou Pati
- 32 - Nou Pati
- 33 - Nou Pati
- 34 - Nou Pati
- 35 - Nou Pati
- 36 - Nou Pati
- 37 - Nou Pati
- 38 - Nou Pati
- 39 - Nou Pati
- 40 - Nou Pati
- 41 - Nou Pati
- 42 - Nou Pati
- 43 - Nou Pati
- 44 - Nou Pati
- 45 - Nou Pati
- 46 - Nou Pati
- 47 - Nou Pati
- 48 - Nou Pati
- 49 - Nou Pati
- 50 - Nou Pati
- 51 - Nou Pati
- 52 - Nou Pati
- 53 - Nou Pati
- 54 - Nou Pati
- 55 - Nou Pati
- 56 - Nou Pati
- 57 - Nou Pati
- 58 - Nou Pati
- 59 - Nou Pati
- 60 - Nou Pati
- 61 - Nou Pati
- 62 - Nou Pati
- 63 - Nou Pati
- 64 - Nou Pati
- 65 - Nou Pati
- 66 - Nou Pati
- 67 - Nou Pati
- 68 - Nou Pati
- 69 - Nou Pati
- 70 - Nou Pati
- 71 - Nou Pati
- 72 - Nou Pati
- 73 - Nou Pati
- 74 - Nou Pati
- 75 - Nou Pati
- 76 - Nou Pati
- 77 - Nou Pati
- 78 - Nou Pati
- 79 - Nou Pati
- 80 - Nou Pati
- 81 - Nou Pati
- 82 - Nou Pati
- 83 - Nou Pati
- 84 - Nou Pati
- 85 - Nou Pati
- 86 - Nou Pati
- 87 - Nou Pati
- 88 - Nou Pati
- 89 - Nou Pati
- 90 - Nou Pati
- 91 - Nou Pati
- 92 - Nou Pati
- 93 - Nou Pati
- 94 - Nou Pati
- 95 - Nou Pati
- 96 - Nou Pati
- 97 - Nou Pati
- 98 - Nou Pati
- 99 - Nou Pati
- 100 - Nou Pati



The project social paternalista was a response to the demands of workers and unions, who sought an improvement in working conditions and greater participation in company management. This initiative was led by businessmen and politicians, with the goal of creating a healthier and safer work environment, and providing workers with a better quality of life.

The project social paternalista was a response to the demands of workers and unions, who sought an improvement in working conditions and greater participation in company management. This initiative was led by businessmen and politicians, with the goal of creating a healthier and safer work environment, and providing workers with a better quality of life.

The project social paternalista was a response to the demands of workers and unions, who sought an improvement in working conditions and greater participation in company management. This initiative was led by businessmen and politicians, with the goal of creating a healthier and safer work environment, and providing workers with a better quality of life.

El projecte social paternalista va sorgir com una resposta a les demandes dels obrers i dels sindicats, que buscaven una millora de les condicions de treball i una major participació en la gestió de l'empresa. Aquesta iniciativa va ser impulsada per empresaris i polítics, amb l'objectiu de crear un entorn de treball més saludable i segur, i de proporcionar als obrers un millor nivell de vida.



Cartografia a La Providence, instalada a la bastida exterior  
*Cartographie à La Providence, installée dans l'échafaudage extérieur*





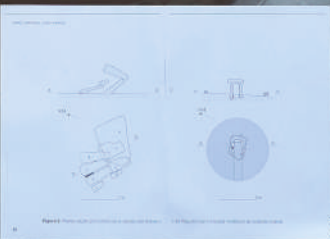
SERRAT DEN JACQUES



MDH DEL VENT



DDIMEN - LAMPRA



LIENTZON DICCIONS



# LLETRISCA EDICIONS

"Construir una teoria" / Intervenció site-specific / Plàstic, impressió sobre paper i cinta de senyalística. Fotografia per Cristian P. Coll  
"Construire une théorie" / Intervention site-specific / Plastique, impression sur papier et ruban signalétique. Photo par Cristian P. Coll

laetitalazizi.com

IG @laetitia\_lazizi

LLENTRISCA EDICIONS

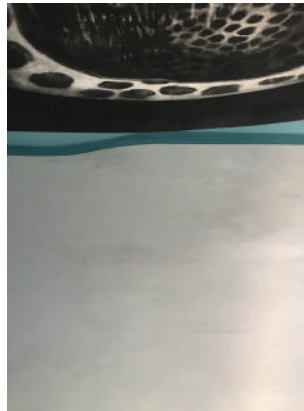
**Laëtitia  
Lazizi**

Estem impactats pel nostre entorn: esdeveniments, llocs, gent. Algunes parts d'aquestes experiències fan el què som. La memòria col·lectiva i la memòria personal es barregen per construir la nostra identitat. Què decidim mostrar i què decidim amagar? I què passaria si totes aquestes petites històries invisibles, aquests secrets, aquestes memòries, poguessin mostrar-se com cicatrius a la pell, com un paper sensible fet de nosaltres mateixos.

Prova de compartir una memòria que no vols oblidar, un secret difícil o quelcom que és important pel teu ser humà. Treu fora una part de tu, al menys per un instant efímer, una part invisible de tu. Tots som un seguit de llocs comuns.

Vaig començar experimentant amb la fotografia centrant-me en autoretrats i autoficció: Jo sóc el material de suport. Aquests, prenen forma de fotografies, pel·lícules i més recentment aforismes que es responen els uns als altres, es complementen els uns als altres i a vegades s'enterboleixen. Poden ser projectats, penjats en parets, al terra, en materials fluids i transparents, al cos, sota la llum o a la penombra. A vegades amagats de la mirada, dins de caixes que rarament s'obren.

Són històries de memòries personals i/o col·lectives. El visible i l'amagat de la construcció de la identitat. Històries obsessives i íntimes.





À mon père

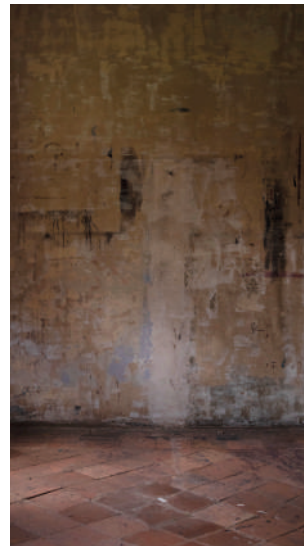
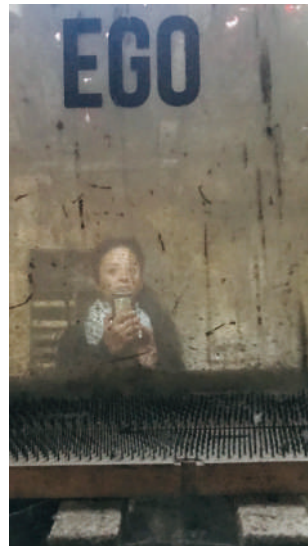
*Nous sommes influencés par notre environnement : événements, lieux, personnes... Et une partie de ces expériences fait ce que nous sommes. Mémoire collective & mémoire intime se confondent et se mélangent pour construire notre identité. Que décide-t-on de montrer, qu'est-ce que l'on cache? Et si toutes ces petites histoires invisibles, ces secrets, ces souvenirs pouvaient apparaître comme des cicatrices visibles sur la peau, comme un papier sensible.*

*Essayez de partager un souvenir que vous ne voulez pas oublier, un secret difficile ou tout ce qui est important pour votre être. Exprimez en dehors de vous-même, au moins pour un éphémère instant, une partie invisible de vous-même. Nous sommes tous une sorte de lieu commun de mémoire.*

## LLENTRISCA EDICIONS

*J'ai commencé à expérimenter la photographie, en me concentrant sur les autoportraits et les auto-fictions : je suis un support. Ces auto-fictions s'organisent en chapitres comme un livre de poésies visuelles en cours d'écriture. Elles prennent la forme de photos, films et plus récemment d'aphorismes qui se répondent, se complètent ou brouillent parfois les pistes. Tout cela se projette, s'accroche, se suspend, sur des murs, sur le sol, sur des matières fluides et transparentes, sous la lumière ou dans la pénombre. Parfois à l'abri des regards dans des boîtes qui ne s'ouvrent que rarement.*

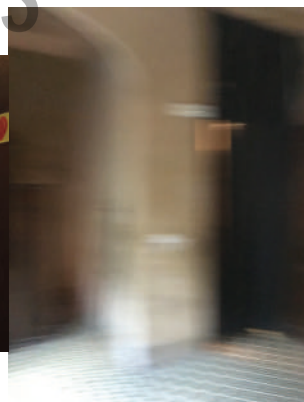
*Il s'agit d'histoires de mémoire - personnelle ou collective -, de construction de l'identité, du visible et du caché. Des histoires obsessionnelles, des histoires de l'intime.*



# [IN]VISIBLE



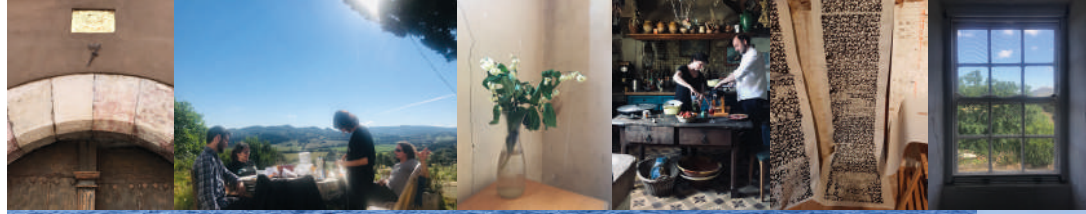
## LLENTRISCA EDICIONS





# LLENTRISCA EDICIONS

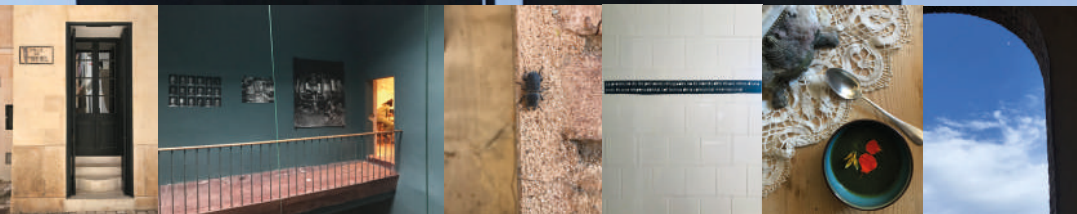




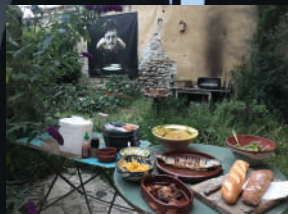
LLENTRISCA EDICIONS







# LENTRISCA EDICIONS



LL TRISCA EDICIONS



## MEMORIA

- \mE.'mD.rja\ féminin
- mémoire, souvenir, réminiscence
  - nouvelle, conte, récit, témoigna
  - époque, âge, période
  - monument, tombeau, autel
  - pensée, réflexion



LLETRISCA EDICIONS



## OBJECTUM

\ɔb'jektum\ neutre  
"ce qui est placé devant"  
• objet

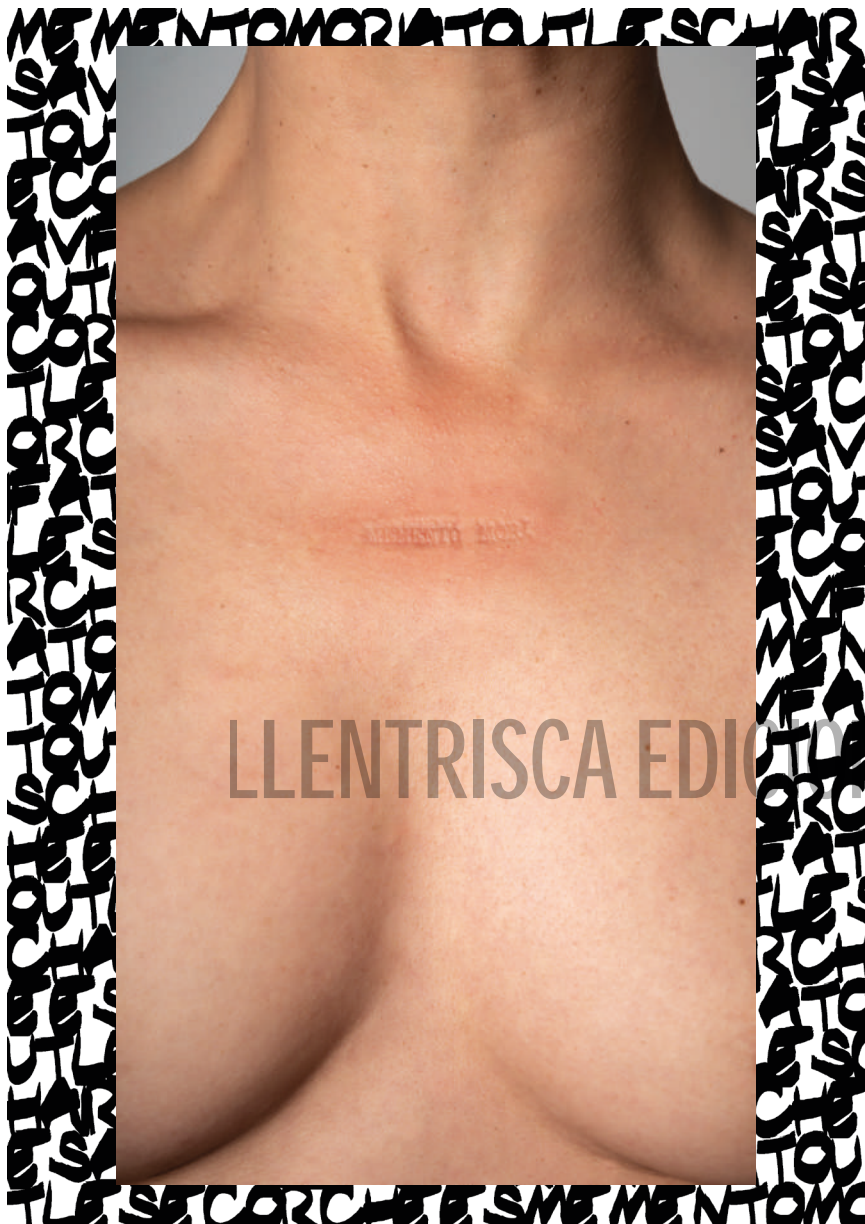


L DICATIONS



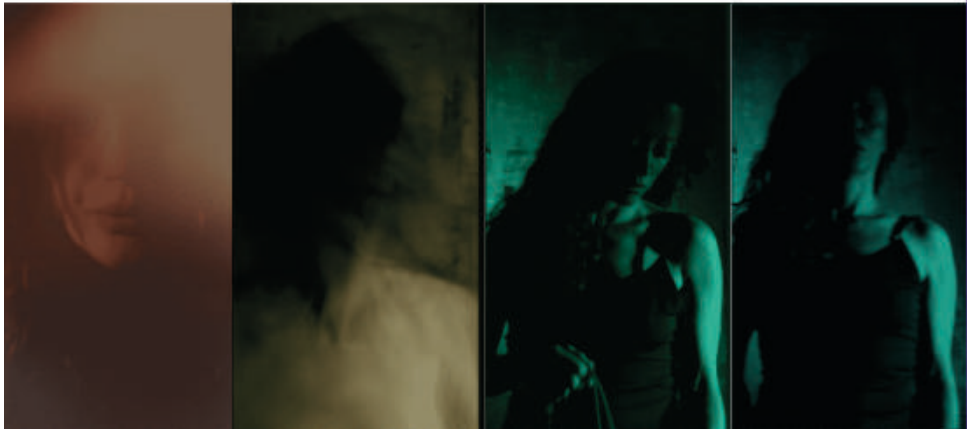
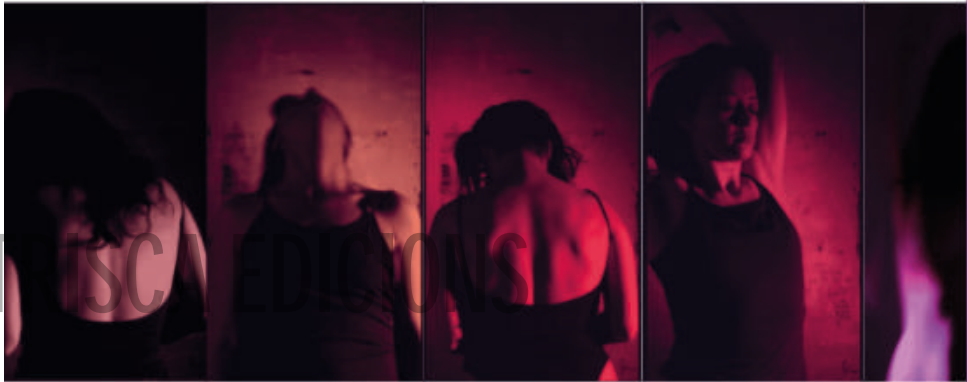
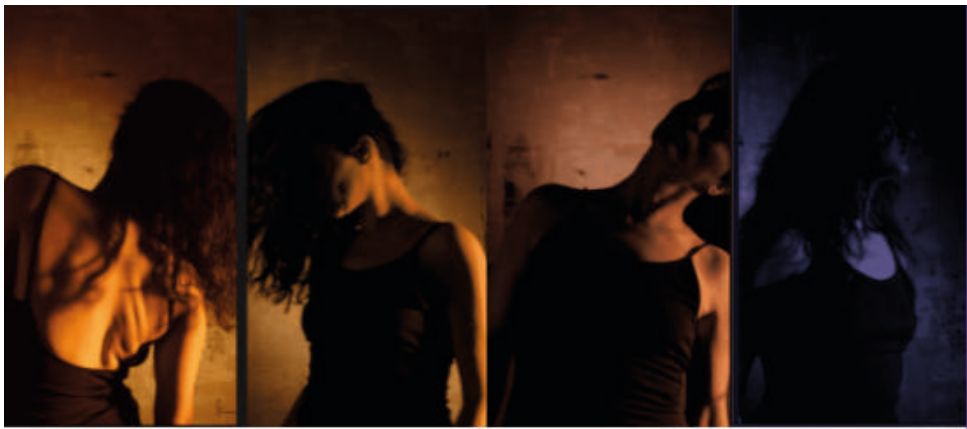
## VERBUM

- \ver.bum\ neutre
- mot
  - parole, fait de parler
  - (au pluriel) serment, parole
  - (religion) Verbe

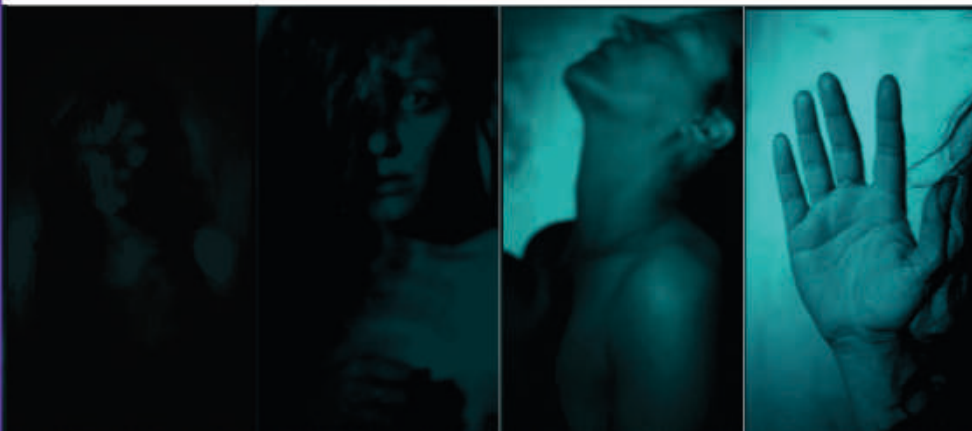


MEMENTO MORI

\me.mEn.to mɔ.ʁi\ masculin  
• souviens-toi que tu vas mourir



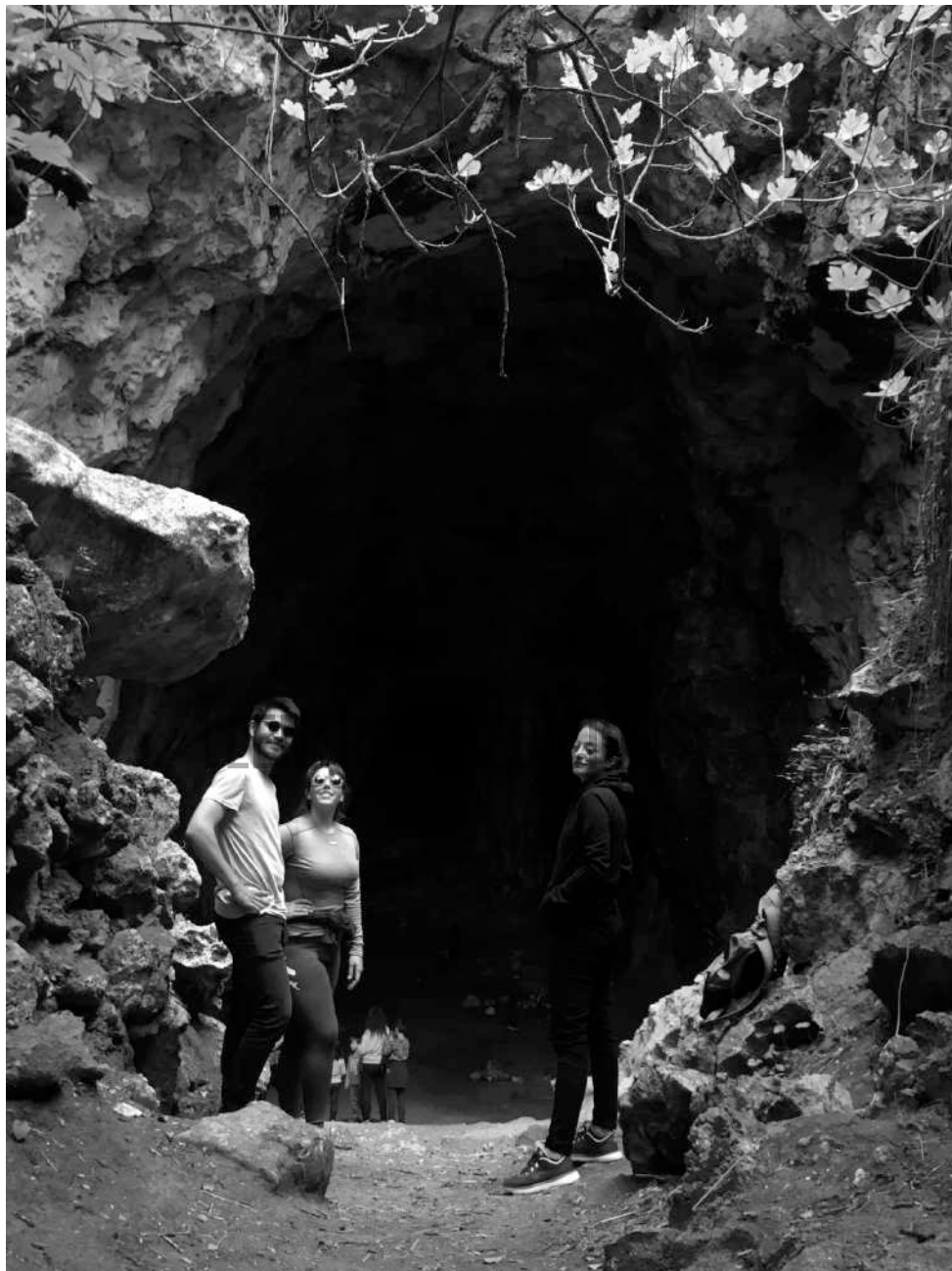
LLENTASC



ILLENTRICA EDICIONS

LLETRISCA EDICIONS





Biel Llinàs, Alba Rihe i Laèttitia Lazizi de visita a la Cova dels Coloms (Es Migjorn, Menorca) el primer dia de la residència a Casa d'Artistes.  
*Biel Llinàs, Alba Rihe et Laèttitia Lazizi en visite dans la Cova dels Coloms (Es Migjorn, Minorque) le premier jour de la résidence dans Casa d'Artistes.*

**RESPONSABLES DEL PROJECTE/ CHEFS DE PROJET**

Cristian P.Coll  
 Es FAR Cultural  
 Pep Espelt  
 El Konvent  
 Christine Campadieu  
 La Providence CCAV  
 Xavier de Luca  
 Jiser Reflexions Mediterrànies

**RESIDÈNCIA ARTÍSTICA/ RÉSIDENCE DE CRÉATION**

Casa d'Artistes, Es FAR Cultural  
 Es Mercadal (Menorca), 24.04 - 18.05.2021

Producció i comunicació:  
 Marina E.G.  
 Coordinació:  
 Cristian P.Coll

El Konvent, Associació Cultural Konvent  
 Cal Rosal - Berga (Catalunya), 19.05 - 31.05.2021

Producció i comunicació:  
 Pep Espelt, Ildefons Alonso  
 Coordinació:  
 Pep Espelt

La Providence Centre Catalan d'Art Vivant, La Providence  
 Ille sur Têt (Occitània), 1.06 - 13.06.2021

Producció i comunicació:  
 Christine Campadieu,  
 Dimitri Xato  
 Coordinació:  
 Christine Campadieu

**CATÀLEG / CATALOGUE****Direcció / Direction**

Cristian P.Coll  
 Xavier de Luca

**Coordinació / Coordination**

Xavier de Luca

**Textos / Textes**

Marina E.G.  
 Alba Rihe  
 Biel Llinàs  
 Laëtítia Lazizi

**Traducció i revisió / Traduction et révision**

Christine Campadieu  
 Xavier de Luca

**Disseny gràfic / Conception graphique**

Hichem Merouche

**Fotografies / Photographies**

Cristian P.Coll  
 Jordi Plana Pey  
 Marina E.G.  
 Alba Rihe  
 Biel Llinàs  
 Laëtítia Lazizi

**Edició / Edition**

Es Far Cultural

**Primera edició 2021 / Première édition 2021**

Alguns drets reservats.  
 Alguns continguts estan subjectes a llicència de  
 reconeixement (no comercial) sense obra derivada  
 de Creative Commons 3.0.

## AGRAÏMENTS

ILLA. Delta Art Residències és un projecte d'Es Far Cultural, El Konvent, La Providence Centre Catalan d'Art Vivant i Jiser Reflexions Mediterrànies. Compta amb el suport d'Euroregió Pirineus Mediterrània i la col·laboració del Consell Insular de Menorca i Fundació Balearia.

Agraïm a totes les persones d'aquestes entitats, institucions i fundacions que han ajudat a fer possible aquesta 2a edició de Delta Art Residències, la qual s'ha desenvolupat entre l'abril i el novembre de 2021. En especial a Lorena Abelenda Castro per haver confiat en nosaltres i haver-nos acompanyat en tot aquest procés. També volem agrair la feina de les artistes, per l'interès demostrat en els territoris i comunitats vinculades als tres espais de residència i, sobretot, per l'energia que han dedicat al projecte.

Alba Rihe agraeix a totes les integrants de les cases de Es Far Cultural, Konvent 0 i la Providence, a Pilar McCarthy, Lucy Tchernó i Sonia Le Van.

Biel Llinàs agraeix a Pep Espelt, Ildefons Alonso i Ivana Ray Singh per deixar-se entrevistar i obrir-li els seus espais personals; a Gerard Vilardaga per l'explicació sobre l'estructura social i arquitectònica de la Colònia Cal Rosal; a la Christine Campadieu i el Dimitri Xato perquè sense la seva empena i ajuda la intervenció a la bastida de La Providence no hagués estat possible; i al Cristian P. Coll i la Marina E. G. per no tractar-lo de sonat quan els va plantejar fer una "intervenció dialogada" en un poblat talaiòtic. Així mateix, vol agrair la generositat de tots els membres implicats en aquest novedós projecte de residència, especialment a les companyes Alba Rihe i Laëtítia Lazizi.

Laëtítia Lazizi agraeix a Christine, Cristian, Dimitri, Ildefons, Marina, Pep, l'equip del Konvent pel seu suport i, per descomptat, Alba i Biel per l'experiència Delta que vam compartir. Hi ha una mica de Joëlle, Raphaël, Simon i Sonia: gràcies!

Es Far Cultural agraeix a Pilar McCarthy pel seu suport i a Ràdio Far Menorca per difondre el projecte.

La Providence agraeix a éditions coucou's clan.

## REMERCIEMENTS

ILLA. Delta Art Residences est un projet de Es Far Cultural, El Konvent, La Providence Catalan Centre for Living Art et Jiser Reflexions Méditerranéennes. Il bénéficie du soutien de l'Eurorégion Pyrénées-Méditerranéenne et de la collaboration du Conseil Insular de Menorca et de la Fundació Balearia.

Nous remercions toutes les personnes de ces entités, institutions et fondations qui ont contribué à rendre possible cette 2ème édition de Delta Art Residences, qui s'est déroulée entre avril et novembre 2021. Surtout à Lorena Abelenda Castro pour nous avoir fait confiance et nous avoir accompagné tout au long ce processus. Nous remercions également le travail des artistes, pour l'intérêt porté aux territoires et aux collectivités liés aux trois espaces de résidence et, surtout, pour l'énergie qu'ils ont consacrée au projet.

Alba Rihe remercie toutes les personnes faisant partie des maisons de Es Far Cultural, Konvent 0 et la Providence, Pilar McCarthy, Lucy Tchernó et Sonia Le Van.

Biel Llinàs remercie Pep Espelt, Ildefons Alonso et Ivana Ray Singh de lui avoir permis de les interviewer et d'ouvrir leurs espaces personnels ; à Gérard Vilardaga pour la description de la structure sociale et architecturale de la colonie de Cal Rosal ; à Christine Campadieu et Dimitri Xato car sans leur élan et leur aide l'intervention dans l'échafaudage de La Providence n'aurait pas été possible ; et Cristian P. Coll et Marina E. G. pour ne pas le traiter de fou lors qu'il leur a demandé de faire une « intervention dialoguée » dans un village talayotique. Il remercie également la générosité de tous les membres impliqués dans ce projet innovateur de résidence, spécialement ses collègues Alba Rihe et Laëtítia Lazizi.

Laëtítia Lazizi remercie Christine, Cristian, Dimitri, Ildefons, Marina, Pep, le Konvent crew pour leur soutien et bien sûr, Alba & Biel pour l'expérience Delta que nous avons partagée. Il y a un peu de Joëlle, Raphaël, Simon & Sonia: merci.

Es Far Cultural remercie Pilar McCarthy pour son soutien et Ràdio Far Menorca pour la diffusion du projet.

La Providence CCAV remercie le clan des éditions coucou.



Alba Rihe, Biel Llinàs i Laètitia Lazizi de visita a el poblat talaiòtic de Torre de'n Galmés (Alaior, Menorca).  
Alba Rihe, Biel Llinàs et Laètitia Lazizi en visite au village talayotique de Torre de'n Galmés (Alaior, Minorque).

**4**

**7**

**9**

**19**

**20**

**24**

**28**

# LLENTRISCA EDICIONS

**32**

Crèdits *Crédits*

Índex *Index*

Introducció *Introduction*

Partners *Partenaires*

Es FAR Cultural

La Providence CCAV

El Konvent

Jiser

LENTRISCA EDICIONS

>> Residents >> Booklet 2



Artistes conversant a la Casa d'Artistes (Es Mercadal, Menorca).  
*Artistes en conversation dans la Casa d'Artistes (Es Mercadal, Minorque).*

ILLA.  
DELTA ART  
RESIDÈNCIES

LLETRISCA EDICIONS

Menorca (Es Far Cultural) és una illa enmig del Mediterrani occidental desconnectada de per si geogràficament, igual que Ille Sur Têt (La Providence) és un territori aïllat pels rius. Ambdues regions es troben connectades pel flux de l'aigua que baixa dels Pirineus francesos i estableix els seus sediments a les costes de Menorca. El Konvent (Berga), en canvi, és el pont entre les regions d'Occitània i Balears, complint amb la funció històrica de la colònia tèxtil: ser un lloc de pas per als comerciants. En el marc d'aquest projecte, El Konvent és el punt mig, el lloc de pas entre la Casa d'Artistes on s'inicia la itinerància i La Providence, el lloc on conclou el projecte.

ILLA és un programa de residències transfronterera que pretén vincular espais "aïllats", els seus contextos culturals i les relacions amb la seva gent a través de l'acollida de tres artistes que desitgin aprofitar les possibilitats estructurals i humanes de cada espai de creació per a desenvolupar projectes que puguin mostrar-se com a processos oberts i vulnerables per la seva condició d'inacabats. Aquest programa de residències itinerants vol fer visibles els processos creatius amb la finalitat d'apropar l'art contemporani a la gent del territori i que aquesta pugui aportar una mirada diferenciada als artistes que s'han servit dels recursos de l'entorn que han habitat temporalment. És a dir, ILLA és un projecte per establir sinergies amb l'entorn, amb les persones que l'habiten i que participen de les investigacions dels artistes o com a

Minorque (Es Far Cultural) est une île au milieu de la Méditerranée occidentale déconnectée géographiquement, tout comme Ille Sur Têt (La Providence), qui est un territoire isolé par des fleuves. Les deux régions sont reliées par le flux d'eau qui descend des Pyrénées françaises et établit ses sédiments sur les côtes de Minorque. Le Konvent (Berga), quant à lui, est le pont entre les régions d'Occitanie et des Baléares, remplissant la fonction historique de la colonie textile : être un lieu de passage pour les commerçants. Dans le cadre de ce projet, El Konvent est le point médian, le point de passage entre la Maison des Artistes où commence la tournée et La Providence, le lieu où se termine le projet.

ILLA est un programme de résidence transfrontalier qui vise à lier les espaces « isolés », leurs contextes culturels et leurs relations avec leurs habitants à travers l'accueil de trois artistes qui souhaitent profiter des possibilités structurelles et humaines de chaque espace de création pour développer des projets qui peuvent se révéler être des processus ouverts et vulnérables en raison de leur statut inachevé. Ce programme de résidences itinérantes vise à rendre visibles les processus de création afin de rapprocher l'art contemporain des personnes du territoire et qu'il puisse apporter un regard différent sur les artistes qui ont utilisé les ressources du milieu dans lequel ils ont vécu temporairement. Autrement dit, ILLA est un projet visant à établir des synergies avec l'environnement, avec les personnes qui l'habitent et qui participent à la recherche des artistes ou en tant que



públic, amb els agents culturals que fan possible el projecte i, per suposat, entre els artistes mateixos.

Aquesta és la 2a edició de Delta Art Residències i és un projecte impulsat per Es Far Cultural (Menorca) en col·laboració amb El Konvent (Berga), La Providence Centre Catalan d'Art Vivant (Ille sur Têt) i Jiser Reflexions Mediterrànies (Barcelona). Aquestes entitats entenen la investigació i creació artística contemporània com una eina per connectar territoris "aïllats" i, en el marc d'aquest projecte, apropar els contextos culturals de l'Euroregió: les Illes Balears, Catalunya i Occitània.

ILLA compta amb el suport de l'Euroregió Pirineus Mediterrània i el Consell Insular de Menorca.

*public, avec les agents culturels qui rendent le projet possible et, bien sûr, parmi les artistes eux-mêmes.*

*Il s'agit de la 2e édition de Delta Art Résidences et est un projet promu par Es Far Cultural (Minorque) en collaboration avec El Konvent (Berga), La Providence Centre Catalan d'Art Vivant (Ille sur Têt) et Jiser Reflexions Méditerranées (Barcelone). Ces entités appréhendent la recherche et la création artistique contemporaine comme un outil pour connecter des territoires « isolés » et, dans le cadre de ce projet, pour rapprocher les contextes culturels de l'Eurorégion : les Baléares, la Catalogne et l'Occitanie.*

*ILLA bénéficie du soutien de l'Eurorégion Pyrénées-Méditerranée et du Conseil Insulaire de Minorque.*

# LLENTRISCA EDICIONS





Cloenda d'ILLA. 2a Edició Delta Art Residències a La Providence. De dalt a baix: Pep Espelt (El Konvent) Dimitri Xató i Christine Campadiu (La Providence), Lorena Abelenda (representant de l'Euroregió Pirineus Mediterrània), Cristian P. Coll i Marina E.G. (Es Far Cultural), Biel Llinàs, Alba Rihe i Laëtítia Lazizi

Alba Rihe (Catalunya), Biel Llinàs (Illes Balears) i Laëtítia Lazizi (Occitània) van arribar a Menorca el 24 d'abril del 2021 per iniciar la itinerància ILLA a la residència Casa d'Artistes (Menorca, Illes Balears). Després d'uns primers dies d'adaptació i coneixença de l'illa amb Marina E.G. i Cristian P. Coll, les artistes van iniciar els projectes artístics que seguirien desenvolupant i transformant en cada una de les itineràncies.

Després de gairebé un mes de convivència i de crear vincles amb el territori i la gent de Menorca, es va fer una mostra pública dels projectes en procés. Per una banda, Alba Rihe presentà Illa de les Bledes a la Casa d'Artistes, una performance on l'humor s'encarnà a través de la veu parlada i el loop insinuà algunes imatges presents en el poemari d'acció en procés d'escriptura. I, per altra banda, Biel Llinàs presentà Temptatives de Reconstrucció, una intervenció dialogada i situada al poblat talaiòtic de la Torre d'en Galmés (Alaior) que permeté especular sobre arquitectura i habitatge amb les persones visitants.

El 18 de maig, Els artistes van emprendre el viatge cap a El Konvent (Berga, Catalunya) des de Menorca, ja que va haver de viatjar per motius personals. En aquesta segona etapa de la itinerància els acompanyaren el Pep Espelt, l'Ildefons Alonso i la "crew" del Konvent. El 28 de maig, van presentar els seus processos d'investigació i creació en un estat més avançat: Alba Rihe amb "El problema és l'eufòria", una posada en escena que, des de l'humor, exposa les narratives

*Alba Rihe (Catalogne), Biel Llinàs (Îles Baléares) et Laëtítia Lazizi (Occitanie) sont arrivées à Minorque le 24 avril 2021 pour démarrer l'itinérance d'ILLA dans la résidence Casa d'Artistes (Minorque, Îles Baléares). Après quelques jours d'adaptation et de découverte de l'île avec Marina E.G. et Cristian P. Coll, les artistes ont commencé les projets artistiques qui continueront à se développer et à se transformer dans chacune des itinérances.*

*Après presque un mois de vivre ensemble et de tisser des liens avec le territoire et les habitants de Minorque, un échantillon public des projets en cours a été réalisé. D'une part, Alba Rihe a présenté Illa de les Bledes à la Casa d'Artistes, une performance où l'humour s'incarnait à travers la voix parlée et la boucle faisait allusion à certaines images présentes dans le recueil de poésie d'action en cours d'écriture. Et, d'autre part, Biel Llinàs a présenté Tentatives de reconstruction, une intervention de dialogue située dans le village talayotique de Torre d'en Galmés (Alaior) qui a permis de spéculer sur l'architecture et le logement avec les visiteurs.*

*Le 18 mai, les artistes partent pour El Konvent (Berga, Catalogne) depuis Minorque, car elle doit se déplacer pour des raisons personnelles. Dans cette deuxième étape de la tournée, ils étaient accompagnés de Pep Espelt, d'Ildefons Alonso et de l'"équipe" du Couvent. Le 28 mai, ils ont présenté leurs processus de recherche et de création dans un état plus avancé : Alba Rihe avec Le problème c'est l'euphorie, une mise en scène qui, d'un point de vue humoristique, expose les récits du contexte Konvent. Biel*

del context del Konvent. Biel Llinàs presentà la segona part de “Temptatives de Reconstrucció”, una investigació de l’antiga colònia tèxtil i del Convent de Cal Rosal a través de la figura del Delta. I finalment, Laëtítia Lazizi realitzà una performance sobre la memòria individual i col·lectiva, marcada amb violència a la pell.

Mentrestant la Christine Campadieu i Dimitri Xató preparaven tots els detalls per rebre els tres artistes a La Providence Centre Catalan d’Art Vivant (Ille sur Têt, Occitània) on desenvoluparien la tercera part d’aquesta itinerància. L’Alba, en Biel i la Laëtítia van arribar a Ille sur Têt el 31 de maig per treballar a fons en la conclusió dels seus projectes. El divendres 11 i dissabte 12 de juny els artistes van presentar els projectes acabats a La Providence CCAV. Alba Rihe materialitzà el seu poemari d’acció “Bugenvil·lia” i el performà al pati de La Providence aconseguint omplir l’espai de riures i provocant que les cançons es gravessin als cervells dels oients. Biel Llinàs instal·là “Temptatives de Reconstrucció”, el resultat de les investigacions dels tres contextos de la itinerància, a l’andami de la façana de la Casa Descatllar-La Providence, completant així el Delta que tant l’obsessionà. I Laëtítia Lazizi exposà “Reveal the [in]visible”, un projecte que reflexiona sobre la memòria col·lectiva i individual i els secrets a través de la fotografia, el text i el vídeo.

Després d’un període de repòs, es presenta aquest catàleg que pretén ser un intent de compartir l’experiència d’aquesta residència itinerant, així com difondre els projectes acabats de les tres artistes que han participat d’aquesta edició.

*Llinàs a présenté la deuxième partie de Tentatives de reconstruction, une enquête sur l’ancienne colonie textile et le couvent de Cal Rosal à travers la figure du delta. Et enfin, Laëtítia Lazizi a réalisé une performance sur la mémoire individuelle et collective, empreinte de violence sur la peau.*

*Pendant ce temps, Christine Campadieu et Dimitri Xató préparaient tous les détails pour recevoir les trois artistes au Centre Catalan d’Art Vivant La Providence (Ille sur Têt, Occitanie) où ils développeraient la troisième partie de cette tournée. Alba, Bienne et Laëtítia sont arrivées à Ille sur Têt le 31 mai pour travailler à la réalisation de leurs projets. Les vendredi 11 et samedi 12 juin, les artistes ont présenté les projets terminés à La Providence CCAV. Alba Rihe a matérialisé son livre d’action Bugenvil·lia et l’a interprété dans la cour de La Providence, remplissant l’espace de rires et provoquant l’enregistrement des chansons dans le cerveau des auditeurs. Biel Llinàs a installé Tentatives de reconstruction, résultat d’une recherche sur les trois contextes d’itinérance, sur l’échafaudage de la façade de la Casa Descatllar-La Providence, complétant ainsi le delta qui l’obsédait tant. Et Laëtítia Lazizi a présenté Reveal the [in]visible, un projet qui réfléchit sur la mémoire et les secrets collectifs et individuels à travers la photographie, le texte et la vidéo.*

*Après un temps de repos, est présenté ce catalogue qui se veut une tentative de partage de l’expérience de cette résidence itinérante, ainsi que de diffuser les projets achevés des trois artistes ayant participé à cette édition.*

Des del desig d'establir sinergies amb altres centres de creació que treballés al costat dels i les artistes, que enfoquessin la dinamització sociocultural des de l'arrelament al territori i amb qui compartissin estructures organitzatives similars, es va construir el partenariat Es Far Cultural > El Konvent > La Providence CCAV.

Es Far Cultural va contactar primer amb El Konvent per proposar-los de crear una xarxa de centres de creació dels territoris Euroregionals, aprofitant que tenia amistat amb algunes de les persones implicades. Per la seva banda, El Konvent va contactar amb La Providence CCAV, amb qui ja havien organitzat exposicions en comú i intercanvi d'artistes en residència.

La primera trobada entre les 3 entitats va ser al novembre de 2020, en la qual es van posar en comú els objectius i línies de treball dels 3 espais. També es va llençar la proposta d'esdevenir partners per a la convocatòria de Fons Covid-19 de l'Euroregió.

Es Far Cultural (Menorca), en col·laboració amb El Konvent (Berga), La Providence Centre Catalan d'Art Vivant (Ille Sur Têt) i Jiser Reflexions Mediterrànies (Barcelona) es presentaren amb el programa de residència itinerant ILLA, que es proposava com la continuïtat de Delta Art Residències (deltaart.org), apostant per la investigació i creació artística contemporània com a eines

*Avec une volonté claire d'établir des synergies avec d'autres centres de création qui travaillent aux côtés des artistes, qui ont mis l'accent sur le dynamisme socio-culturel des racines du territoire et avec ceux qui partagent des structures organisationnelles similaires, s'est construit le partenariat culturel Es Far > El Konvent > La Providence CCAV.*

*Es Far Cultural a d'abord contacté El Konvent pour lui proposer de créer un réseau de centres de création pour les territoires eurorégionaux, profitant du fait qu'il était convivial avec certaines des personnes impliquées. De son côté, El Konvent a contacté La Providence CCAV, avec qui ils avaient déjà organisé des expositions communes et un échange d'artistes en résidence.*

*La première rencontre entre les 3 entités a eu lieu en novembre 2020, au cours de laquelle les objectifs et axes de travail des 3 espaces ont été partagés. La proposition de devenir partenaire de l'appel du Fonds Eurorégion Covid-19 a également été lancée.*

*Es Far Cultural (Minorque), en collaboration avec El Konvent (Berga), La Providence. Centre Catalan d'Arts Vivants (Ille Sur Têt) et Jiser Reflexions Méditerranées (Barcelone) ont présenté le programme de résidence itinérante ILLA, qui se propose comme la continuité de Delta Art Residences (deltaart.org), partant sur la recherche et la création artistique contemporaine comme outils pour dynamiser socialement et culturellement de petits territoires « isolés », tout en élargissant leurs points*

per dinamitzar social i culturalment territoris petits i “aïllats”, a l’hora que expandir les seves mirades tot connectant-los amb altres contextos culturals de l’Euroregió: les Illes Balears, Catalunya i Occitània.

Al febrer de 2021 es va engegar el primer projecte del partenariat: ILLA. 2<sup>a</sup> Edició Delta Art Residències.

*de vue en les connectant à d’autres contextes culturels de l’Eurorégion : les îles Baléares, Catalogne et Occitanie.*

*En février 2021, le premier projet de partenariat est lancé : ILLA. 2<sup>a</sup> Édition Delta Art Residences.*

LLENTRISCA EDICIONS

LLENTRISCA EDICIONS



PARTNERS /  
*PARTENAIRES*

LLENTRISCA EDICIONS



Casa d'Artistes (Es Mercadal, Menorca)  
Casa d'Artistes (Es Mercadal, Minorque)

## ILLETRISCA EDICIONS

L'associació EsFar Cultural és una organització cultural sense ànim de lucre que actua, principalment, a les Illes Balears. Va néixer l'any 2014 amb vocació de dinamitzar la vida social i cultural a través dels valors de singularitat, identitat i patrimoni. EsFar treballa de la mà del territori i de la seva gent, veient aquests valors com a oportunitats. D'aquesta manera, vol promoure l'art, la cultura i l'associacionisme, fomentant l'intercanvi de valors al voltant d'aquests, així com treballar en la recuperació d'espais per la reflexió i la crítica.

EsFar basa el desenvolupament dels seus projectes en tres pilars: Formació, Art i Recerca (FAR) i la seva tasca es caracteritza per la multidisciplinarietat, la dinamització socioeconòmica, la dinamització cultural i turística, l'educació i formació, les publicacions dedicades a diferents àmbits del coneixement, exposicions; i la direcció, producció, gestió i coordinació tècnica de projectes i activitats.

Així, des de la seva creació, duu a terme activitats com residències artístiques, trobades per a la creació artística, realització de documentals de temàtica social, encontres literaris, cicles de cinema crític, concerts a espais emblemàtics de l'illa durant els mesos d'estiu i exposicions itinerants arreu de les Illes Balears i dels territoris Euroregionals.

# Es FAR Cultural

*L'association Es Far Cultural est une organisation culturelle sans but lucratif basée aux Baléares, créée en 2014 pour dynamiser la vie sociale et culturelle à travers des valeurs de singularité, d'identité et de patrimoine. ES FAR travaille à partir du territoire et de ses habitants en faisant de leurs valeurs des opportunités. La promotion de l'art et de la culture passe par la vie associative, les échanges de valeurs, mais aussi par la récupération d'espaces de réflexion et de critique.*

*Le développement des projets de ES FAR tient en 3 principes : Formation, Art, Recherche (FAR) et son travail se caractérise par la multidisciplinarité, la dynamisation socio-économique, la dynamisation culturelle et touristique, l'éducation et la formation, les publications consacrées à divers domaines de connaissance, les conférences, la direction et la production, la gestion et coordination technique de projets et des activités.*

*Ainsi, depuis sa création, ES FAR organise résidences artistiques, rencontres autour de la création artistique, réalisation de documentaires à impact social, rencontres littéraires, cycles de cinéma d'art et d'essai, concerts dans des lieux emblématiques de l'île durant l'été et conférences itinérantes sur le territoire des Baléares et de L'Eurorégion.*



Laètitia Lazizi, Biel Llinàs i Alba Rihe en una reunió amb Es Far Cultural, El Konvent i La Providence CCAV (Casa d'Artistes, Menorca)



Laètitia Lazizi, Biel Llinàs i Alba Rihe (artistes) junt amb Cristian P. Coll i Marina E.G. (gestors de Casa d'Artistes)

## EXPERIÈNCIA D'ES FAR CULTURAL

**Casa d'Artistes (des de 2017).** És un espai de creació que acull residències com F/16 del Menorca Doc Fest, Delta Art Residències, Illes d'Art, Residència de Creació Sonora Arts al Nord, Deslocalitzacions o Residència Stripart, a més a més de les convocatòries específiques del propi espai <https://casadartistes.esfarcultural.net/>

**Delta Art Residències (2 edicions).** Es tracta d'un projecte de creació i itinerància artística que selecciona artistes dels territoris Euroregionals per realitzar una residència artística i una mostra dels projectes realitzats durant les itineràncies. L'objectiu del projecte és crear lligams a través de la cultura transfronterera que creuï els Pirineus. <http://deltaart.org/>

**Ràdio Far (des de 2019).** Estació de ràdio en línia amb diversos programes culturals permanents, com ara Biblioteca Freak, sobre recomanacions literàries poc convencionals; Maquetes, un programa antològic dels grups musicals menorquins dels anys 70-80, i Sonora, programa de recuperació de la memòria oral dels diferents pobles de Menorca <https://radiofarmenorca.com/>

**Menorca Doc Fest (3 edicions).** Primer festival de cinema i fotografia documental independent de l'illa de Menorca i de les Illes Balears. En el marc del MDF es realitzen exposicions fotogràfiques, visites guiades, conferències, projeccions de curts i llargmetratges documentals, convocatòries de premis i residències, activitats per a escoles, etc. <https://www.menorcadocfest.com/>

**Illes d'Art (des de 2015).** Projecte de residència artística destinat a artistes d'arreu de les Illes Balears. L'Associació Es FAR Cultural propicia un espai de trobada i intercanvi creatiu amb la finalitat de facilitar els recursos econòmics, materials i logístics necessaris per a que els i les artistes puguin desenvolupar un projecte artístic en el marc de la residència. Per altra banda, l'equip d'Es FAR Cultural també posa a l'abast l'experiència en l'acompanyament i assessorament de projectes artístics, així com en el comissariat d'exposicions. D'aquesta manera, Illes d'Art conclou en una exposició col·lectiva. Illes d'Art duu 6 edicions <https://illesdart.esfarcultural.net/illes>

**Arts al Nord (des de 2018).** Cicle vinculat a la Casa d'Artistes on els artistes combinen una estada de residència amb la participació en el cicle de música. Actuacions en petit format que emmarquen l'oferta cultural més especial del nord de Menorca. Arts al Nord aposta per les arts i la música emergent i de qualitat dels creadors tant de les Illes Balears com convidats de fora de les illes <https://artsalnord.esfarcultural.net/>

**Casa d'Artistes (depuis 2017).** Il s'agit d'un espace de création qui accueille des résidences comme F/16 du festival Menorca Doc Fest, Delta Art Résidences, Îles d'Art, Résidence de création sonore Arts al Nord, Délocalisations ou Résidence Stripart, en plus des convocations spécifiques de l'espace lui-même. <http://casadartistes.esfarcultural.net>

**Delta Art Résidences (2 éditions).** Il s'agit d'un projet de création et d'itinérance artistique qui sélectionne des artistes des territoires Eurorégionaux pour réaliser une résidence artistique ainsi qu'une exposition des projets réalisés durant leur itinérance. L'objectif du projet est de créer des liens à travers la culture transfrontalière des Pyrénées. <http://deltaart.org>

**Radio Far (depuis 2019).** Station de radio en ligne avec divers programmes culturels permanents, comme Biblioteca Freak, traitant de recommandations littéraires peu conventionnelles, Maquetes, un programme anthologique des groupes musicaux de Minorque des années 70-80 et Sonora, un programme de récupération de la mémoire orale des différents villages de Minorque. <https://radiofarmenorca.com/>

**Menorca doc Fest (3 éditions).** Premier festival indépendant de cinéma et de photographie documentaire de l'île de Minorque mais aussi des Baléares. Dans le cadre de ce festival, sont réalisées expositions de photos, visites guidées, conférences, projections de court-métrages et long-métrages documentaires, convocation à des prix et des résidences, activités scolaires. <https://www.menorcadocfest.com/>

**Illes d'Art (depuis 2015).** Projet de résidence artistique destiné aux artistes des Baléares. L'Association Es Far Cultural est un espace de rencontres et échanges créatifs. Le travail des artistes est facilité relativement à leurs besoins économiques, matériels et logistiques, ainsi ils peuvent développer un projet artistique pendant leur résidence. L'équipe de Es Far met à disposition son expérience et un accompagnement pour les projets artistiques, ainsi que pour la coordination des expositions. Illes d'Art se termine par une exposition collective et en est à sa 6<sup>e</sup> édition <https://illesdart.esfarcultural.net/illes>

**Arts al Nord (depuis 2018).** Projet lié à Casa d'Artistes, les artistes combinent leur séjour en résidence avec la participation à un cycle musical. Des représentations de petit format concentrent l'offre culturelle spécifique du nord de Minorque. Arts al Nord mise sur les arts et la musique émergents et la qualité du travail des créateurs, à tel point que ces artistes sont invités au-delà des îles Baléares. <https://artsalnord.esfarcultural.net/>



El Konvent és un antic convent de monges de finals del segle XIX reconvertit en un centre artístic multidisciplinar. És un espai per l'art, però a diferència d'altres, també és una manera de fer i entendre la cultura arrelada al territori. La seva funció principal és la mediació cultural a través de la creació i difusió artística amb la voluntat de dignificar l'entorn, un paisatge únic mutant, on el contingut i el continent sovint no encaixen.

L'essència del projecte és la llibertat, fet que implica renunciar a molts dels requisits de la gran majoria d'organismes oficials. El Konvent s'autogestiona, té les seves forces centrípetes i centrífugues, una idiosincràsia particular que s'ha convertit en un model de referència. L'escala de treball és global amb un enfocament que busca la suma d'aportacions de diverses disciplines per esdevenir revulsiu cultural.

El punt de partida és la resiliència, no contemplem requisits preestablerts ni limitadors pel què fa a la producció artística. Oferim el que tenim: un espai singular que disposa d'instal·lacions per a tot tipus d'activitat, sigui individual o col·lectiva, així com uns espais comuns per facilitar l'intercanvi i la interacció social.

A canvi, cerquem propostes que aportin una mirada renovada al món de la creació cultural. Estem oberts a aquells projectes que enriqueixin el discurs artístic, ens agraden les idees inacabades, les aventures inimaginables i la complicitat irreverent amb l'espectador.

# El Konvent

*El Konvent est situé dans un ancien couvent de religieuses datant de la fin du XIX<sup>e</sup> siècle, reconverti en centre d'art multidisciplinaire. C'est un espace dédié à l'art, qui à la différence d'autres, cherche à développer et comprendre la culture enracinée dans le territoire. Sa fonction principale est la médiation culturelle au travers de la création et diffusion artistique avec la volonté de mettre en valeur l'environnement proche, un paysage en mutation où contenant et contenu s'interpellent.*



*L'essence du projet étant basé sur la liberté, cela implique de renoncer à beaucoup de conditions imposées à la grande majorité d'organismes officiels. El Konvent est un centre autogéré doté de forces centripètes et centrifuges et d'une idiosyncrasie particulière qui en fait un lieu de référence. On y travaille au niveau 'glocal' avec une approche allant vers les apports de plusieurs disciplines pour créer un véritable antidote culturel.*

*Le point de départ est la résilience, sans tenir compte de conditions préétablies ni de limitations en ce qui concerne la production artistique.*



CA EDICIONS

*Ce lieu offre ce qu'il a : un espace singulier disposant d'installations pour tous types d'activités individuelle ou collective, ainsi que des espaces communs pour faciliter l'échange et l'interaction sociale. En échange, des propositions apportant un regard renouvelé au monde de la création culturelle sont recherchées. Konvent est ouvert aux projets qui enrichissent le discours artistique, séduisent ses membres par leurs idées inachevées, leurs aventures inimaginables et la complicité irrévérente avec le spectateur.*



Alba Rihe, Biel Llinàs i Laètitia Lazizi treballant als seus estudis al Konvent.  
Alba Rihe, Biel Llinàs et Laètitia Lazizi au travail dans leurs ateliers au Konvent.

## EXPERIÈNCIA D'EL KONVENT

**Residències.** Les residències de Konvent tenen l'objectiu de convertir-se en una plataforma d'ajuda per l'artista i creador oferint les condicions d'espai i concentració adequades per a la investigació en un entorn únic com és l'antiga colònia tèxtil de Cal Rosal. Les estades estan dirigides a totes aquelles persones artistes, investigadores, creadores de qualsevol àmbit, ja sigui arts escèniques, arts plàstiques, tecnologia, gastronomia, ciència i altres que vulguin desenvolupar el seu projecte en un ambient inspirador i obert al intercanvi d'opinions i diàleg [https://www.instagram.com/konvent\\_residencia/](https://www.instagram.com/konvent_residencia/)

**Formacions.** El Konvent acull un programa de tallers que realitzen professionals del món de les arts, sobretot de l'àmbit de les arts escèniques i musicals <http://www.konvent.cat/category/formacio/>

**Al RAS Petit Festival.** Al Ras vol ser un crit d'amor a l'art i la natura, un recordatori, una llavor i una trobada de persones que es disposen a gaudir d'una vetllada imprevista en la qual es realitza un itinerari a l'aire lliure on es troben propostes diverses d'arts escèniques, visuals, musicals, etc. <http://www.konvent.cat/al-ras-petit-festival-4/>

**Agenda d'activitats.** A El Konvent s'hi realitzen un gran nombre d'activitats culturals, des de mostra de projectes dels artistes en residència, com concerts, performances, projeccions, espectacles de circ, teatre i dansa, etc. <http://www.konvent.cat/>

**Konvent Ràdio.** Projecte de ràdio-podcast que compta amb 13 programes sobre música, paisatges sonors, entrevistes amb artistes, concerts en directe, retrats sobre l'entorn rural del Berguedà, sexe, astrologia, filosofia i cinema <https://konventzero.com/programacio>



## **EXPÉRIENCE DE EL KONVENT**

**Résidences.** *Les résidences de Konvent représentent un tremplin pour les artistes et créateurs, en leur offrant des conditions relatives à l'espace et à la concentration adéquates pour leur travail de recherche dans un lieu unique, l'ancienne colonie textile de Cal Rosal. Les séjours sont ouverts à tout artiste, chercheur, créateur dans le domaine des arts de la scène, arts plastiques, technologie, gastronomie, science ou autre, qui souhaite développer un projet dans une ambiance inspiratrice riche en dialogue et échanges.* [https://www.instagram.com/konvent\\_residencia/](https://www.instagram.com/konvent_residencia/)

**Formations.** *El Konvent dispose d'un programme d'ateliers réalisés par des professionnels du monde de l'art, surtout dans le domaine des arts de la scène et de la musique* <http://www.konvent.cat/category/formacio/>

**Al RAS Petit Festival.** *Al Ras se veut un cri d'amour pour l'art et la nature, un travail de mémoire, une graine déposée et la rencontre de gens disposés à profiter d'une soirée imprévue, au cours de laquelle on trouve des propositions diverses de performances, d'arts visuels, de musique, etc.. tout en suivant un parcours à l'air libre* <http://www.konvent.cat/al-ras-petit-festival-4/>

**Agenda.** *El Konvent accueille et réalise un grand nombre d'activités culturelles, allant des expositions des artistes en résidence, aux concerts, performances, projections, spectacles de cirque, théâtre, danse, etc...* <http://www.konvent.cat/>

**Konvent Radio.** *Projet de podcast radio comprenant 13 programmes de musique, paysages sonores, entretiens avec les artistes, concerts en direct, portraits de l'environnement rural du Bergueda, sexe, astrologie, philosophie, et cinéma.* <https://konventzero.com/programacio>



La Providence Centre Catalan d'Art Vivant (Casa Descatllar, Ille sur Têt, Occitània)  
La Providence Centre Catalan d'Art Vivant (Casa Descatllar, Ille sur Têt, Occitània)

És una entitat sense ànim de lucre ubicada a la Casa Descatllar (Ille sur Têt, França). La Providence és tant un espai d'exposicions i difusió cultural com una residència artística que propicia la creació d'art contemporani “des d'aquí i d'altres llocs”. Treballen amb artistes transfronterers i internacionals, també amb galeries i altres espais de creació com El Konvent i, recentment la Casa d'Artistes d'Es Far Cultural.

La Providence treballa en 3 línies: el muntatge d'exposicions, les residències artístiques i el programa d'itineràncies artístiques Illa. 2<sup>a</sup> Edició Delta Art Residències. També en l'àmbit educatiu, fent intervencions a les escoles i col·legis i acollint joves estudiants als seus tallers artístics.

Recentment també han començat un projecte d'editorial sota el segell Coucou's Clan.

# La Providence CCAV

*La Providence est une association culturelle sans but lucratif basée dans une maison historique la 'Casa Descatllar' (Ille-sur- Têt, France), La Providence présente conférences, expositions et programmes culturels et reçoit des artistes en résidence, favorisant la création d'art contemporain « d'ici et d'ailleurs ». Ce centre d'art travaille au niveau transfrontalier et international et est en lien avec des galeries et centres d'art comme El Konvent de Berga en Catalogne et plus récemment Es Far Cultural de Minorque.*

*Les axes principaux de travail sont l'organisation des expositions, des résidences d'artistes et la gestion du programme d'itinérance artistique Illa 2è édition de Delta Art Résidences.*

*Dans le domaine éducatif, La Providence reçoit les scolaires accompagnés d'enseignants et ouvre ses ateliers aux enfants, adolescents et étudiants.*

*De plus, elle s'est dotée récemment d'une maison d'éditions éditions coucou's clan.*



La Providence Centre Catalan d'Art Vivant (Casa Descatllar, Ille sur Têt, Occitània)

La Providence Centre Catalan d'Art Vivant (Casa Descatllar, Ille sur Têt, Occitanie)

LENDI CA EDICIONS

[facebook.com/laprovidenceccav](https://facebook.com/laprovidenceccav)

**Residències.** Les residències de Konvent tenen l'objectiu de convertir-se en una plataforma d'ajuda per l'artista i creador oferint les condicions d'espai i concentració adequades per a la investigació en un entorn únic com és l'antiga colònia tèxtil de Cal Rosal. Les estades estan dirigides a totes aquelles persones artistes, investigadores, creadores de qualsevol àmbit, ja sigui arts escèniques, arts plàstiques, tecnologia, gastronomia, ciència i altres que vulguin desenvolupar el seu projecte en un ambient inspirador i obert al intercanvi d'opinions i diàleg [https://www.instagram.com/konvent\\_residencia/](https://www.instagram.com/konvent_residencia/)

**Formacions.** El Konvent acull un programa de tallers que realitzen professionals del món de les arts, sobretot de l'àmbit de les arts escèniques i musicals <http://www.konvent.cat/category/formacio/>

**Al RAS Petit Festival.** Al Ras vol ser un crit d'amor a l'art i la natura, un recordatori, una llavor i una trobada de persones que es disposen a gaudir d'una vetllada imprevista en la qual es realitza un itinerari a l'aire lliure on es troben propostes diverses d'arts escèniques, visuals, musicals, etc. <http://www.konvent.cat/al-ras-petit-festival-4/>

**Agenda d'activitats.** A El Konvent s'hi realitzen un gran nombre d'activitats culturals, des de mostra de projectes dels artistes en residència, com concerts, performances, projeccions, espectacles de circ, teatre i dansa, etc. <http://www.konvent.cat/>

**Konvent Ràdio.** Projecte de ràdio-podcast que compta amb 13 programes sobre música, paisatges sonors, entrevistes amb artistes, concerts en directe, retrats sobre l'entorn rural del Berguedà, sexe, astrologia, filosofia i cinema <https://konventzero.com/programacio>

LENTRISCA EDICIONS

## EXPÉRIENCE DE LA PROVIDENCE CCAV

**Résidences.** Les résidences de Konvent représentent un tremplin pour les artistes et créateurs, en leur offrant des conditions relatives à l'espace et à la concentration adéquates pour leur travail de recherche dans un lieu unique, l'ancienne colonie textile de Cal Rosal. Les séjours sont ouverts à tout artiste, chercheur, créateur dans le domaine des arts de la scène, arts plastiques, technologie, gastronomie, science ou autre, qui souhaite développer un projet dans une ambiance inspiratrice riche en dialogue et échanges. [https://www.instagram.com/konvent\\_residencia/](https://www.instagram.com/konvent_residencia/)

**Formations.** El Konvent dispose d'un programme d'ateliers réalisés par des professionnels du monde de l'art, surtout dans le domaine des arts de la scène et de la musique <http://www.konvent.cat/category/formacio/>

**Al RAS Petit Festival.** Al Ras se veut un cri d'amour pour l'art et la nature, un travail de mémoire, une graine déposée et la rencontre de gens disposés à profiter d'une soirée imprévue, au cours de laquelle on trouve des propositions diverses de performances, d'arts visuels, de musique, etc.. tout en suivant un parcours à l'air libre <http://www.konvent.cat/al-ras-petit-festival-4/>

**Agenda.** El Konvent accueille et réalise un grand nombre d'activités culturelles, allant des expositions des artistes en résidence, aux concerts, performances, projections, spectacles de cirque, théâtre, danse, etc... <http://www.konvent.cat/>

**Konvent Radio.** Projet de podcast radio comprenant 13 programmes de musique, paysages sonores, entretiens avec les artistes, concerts en direct, portraits de l'environnement rural du Bergueda, sexe, astrologie, philosophie, et cinéma. <https://konventzero.com/programacio>



Vista de la façana interior de Jiser, a la Cooperativa d'Habitatges Bac de Roda, Barcelona. Foto: Amine Landoulsi  
Vista de la façana interior de Jiser, a la Cooperativa d'Habitatges Bac de Roda, Barcelona. Foto: Amine Landoulsi

## LENTRISCA EDICIONS

Jiser Reflexions Mediterrànies és una associació sense ànim de lucre creada el 2005 amb seu a Barcelona, que té per objectiu la promoció de la creació artística i l'ús de l'art com a eina de transformació social en l'espai mediterrani, a través de la realització d'activitats conjuntes que afavoreixin l'intercanvi i l'apropament entre les diferents realitats artístiques i culturals de la regió.

Entre els seus principals objectius destaquen la voluntat de generar projectes de creació artística a través d'espais de reflexió conjunta entre actors culturals i socials per afavorir el diàleg intercultural a nivell local i internacional, potenciant la seva interacció amb les xarxes internacionals existents.

Jiser, que vol dir “pont” en àrab, ha desenvolupat diverses iniciatives, vinculades a la cooperació cultural, artística i científica amb diferents organitzacions i institucions del nord i del sud de la Mediterrània, que plantegen com a objectius principals la promoció de la mobilitat i el diàleg entre els joves, el suport de la creació artística i científica i la seva difusió en l'espai mediterrani.

En l'àmbit artístic, Jiser ha apostat des dels seus inicis per projectes que acostessin universos culturals com són els de les ciutats de Barcelona, Tunis i Alger, generant espais per als joves artistes visuals, les associacions i els centres d'art en diverses ciutats mediterrànies.

# Jiser Reflexions Mediterrànies

*Jiser Reflexions Mediterrànies est une association à but non lucratif créée en 2005 basée à Barcelone, qui vise à promouvoir la création artistique et l'utilisation de l'art comme outil de transformation sociale dans l'espace méditerranéen, à travers la réalisation d'activités conjointes qui favorisent l'échange et le rapprochement entre les différentes réalités artistiques et culturelles de la région.*

*Ses principaux objectifs incluent la volonté de générer des projets de création artistique à travers des espaces de réflexion commune entre les acteurs culturels et sociaux pour promouvoir le dialogue interculturel au niveau local et international, en renforçant leur interaction avec les réseaux internationaux existants.*

*Jiser, qui signifie « pont » en arabe, a développé plusieurs initiatives, liées à la coopération culturelle, artistique et scientifique avec différentes organisations et institutions du nord et du sud de la Méditerranée, qui ont pour objectifs principaux la promotion de la mobilité et du dialogue entre les jeunes, le soutien à la création artistique et scientifique et sa diffusion dans l'espace méditerranéen.*

*Dans le domaine de l'art, Jiser s'est engagé depuis sa création dans des projets qui rassemblent des univers culturels tels que les villes de Barcelone, Tunis et Alger, créant des espaces pour les jeunes artistes visuels, les associations et les centres d'art dans diverses villes méditerranéennes.*



Procés de producció de l'edició del projecte ILLA, realitzat per Jiser  
Processus de production de l'édition du projet ILLA, réalisé par Jiser

**Residències de Creació BCN>TNS>ALG.** Projecte de residències creat el 2010, que ha donat l'oportunitat a 22 artistes fins ara de desenvolupar, produir i exposar un projecte personal a les ciutats de Barcelona, Tunis i Alger.

**Taula / طاولة**, iniciada el 2017, amb l'objectiu de crear un espai de reflexió i discussió sobre les arts, la cultura i la investigació en ciències humanes i socials a la Mediterrània. Tindrem diverses reunions on volem construir ponts entre la ciutat de Barcelona i altres punts de la regió per fomentar l'intercanvi de perspectives, projectes i metodologies que s'estan produint avui.

**MURAL/LOCAL** és una acció que proporciona a un artista cada any el mur que es troba al pati del taller de Jiser, amb una superfície de 80 m<sup>2</sup>. Aquest any hem celebrat la cinquena edició, realitzada pels artistes Sara Martínez (aka Sara Mono) i Fares Yessad (aka Serdas).

El projecte **Sabers migrants** s'inicia l'any 2017 per l'equip Sabers compartits de la Universitat de Barcelona i des de desembre del 2020 compta també amb la participació de Jiser i Azimut. Es conforma, així, un col·lectiu format per activistes, artistes i investigadores que planteja crear espais de reflexió crítica per a visibilitzar i combatre els mecanismes que legitimen l'exercici de les violències simbòliques i institucionals i naturalitzen la discriminació i el racisme que travessa a les persones migrants i/o racialitzades.

LLENTRISCA EDICIONS